

ELIER DE CONSERVATION ET DE RESTAURATION

STEBLER / BERTSCHINGER & ZINDEL

INVENTAIRE ET ANALYSES DES LAMBRIS REUTILISES LORS DE LA TRANSFORMATION DE LA NEF DE L'EGLISE EN HOTELLERIE EN 1873.

Le but de l'assemblage et de l'inventaire des lambris et des litaux profilés, qui avaient trouvé un réemploi, était de réassembler les bouts de planches sciés en morceaux de longueurs différentes afin de retrouver la longueur des lambris originaux. Ceci avec l'espoir de pouvoir reconstituer, avec l'aide des bouts de poutres également réemployés, la forme et l'allure d'un ancien plafond de l'église, soit gothique, soit baroque.

Dans le but susmentionné, des centaines de planches sciées ont été choisies et enlevées à l'aide d'un burin. Les morceaux de litaux profilés, qui autrefois servaient de couvre-joints des différentes boiseries ou plafonds présumés, ont également été récupérés.

Il s'est avéré, au cours des recherches et de l'inventaire des morceaux de planches sciées, que les entrepoutres et les plafonds de l'hôtelierie du 19^e siècle cachèrent au moins 7 décors différents, peints ou profilés d'intérêt divers.

Le décor le plus intéressant en vue d'une reconstitution d'un ancien plafond de l'église est le décor N°7.

1. INVENTAIRE DES DECORS TROUVES:

1. 1. 1er décor (cp. photo 1):

Un seul bout de planche non peinte a été trouvé. La largeur de la planche est de 24cm; le profil est large de 2,6 cm (cp. esquisse 1); la distance du milieu d'un profil à l'autre est de 16 cm.

ROMONT / FILLE - DIEU

INVENTAIRE ET ANALYSE DES LAMBRIS REUTILISES

2. 2. 2ème décor (cp. ex. photo 2):

31 morceaux de planches sciées, d'une largeur de 21 cm, sans polychromie, ont été trouvées. Les planches sont en partie profilées des deux côtés, ce qui indique leur utilisation comme boiserie de paroi séparant deux pièces. Le profil est large de 2,6 cm (cp. esquisse 2); la distance du milieu d'un profil à l'autre est de 16 cm.

Certaines de ces planches ont été utilisées pour un cadre de porte (probablement) qui se trouve dans la façade Sud, angle Ouest de la nef, entre le premier et deuxième étage. D'autres

Reçu le 23 MARS 1992

INVENTAIRE ET ANALYSES DES LAMBRIS REUTILISES LORS DE LA TRANSFORMATION DE LA NEF DE L'ÉGLISE EN HOTELLERIE EN 1873.

Le but de l'assemblage et de l'inventaire des lambris et des linteaux profilés, qui avaient trouvé un réemploi, était de réassembler les bouts de planches sciés en morceaux de longueurs différentes afin de retrouver la longueur des lambris originaux. Ceci avec l'espoir de pouvoir reconstituer, avec l'aide des bouts de poutres également réemployées, la forme et l'allure d'un ancien plafond de l'église, soit gothique, soit baroque.

Dans le but susmentionné, des centaines de planches sciées ont été choisies et enlevées à l'aide d'un burin. Les morceaux de linteaux profilés, qui autrefois servaient de couvre-joints des différentes boiseries ou plafonds présumés, ont également été récupérés.

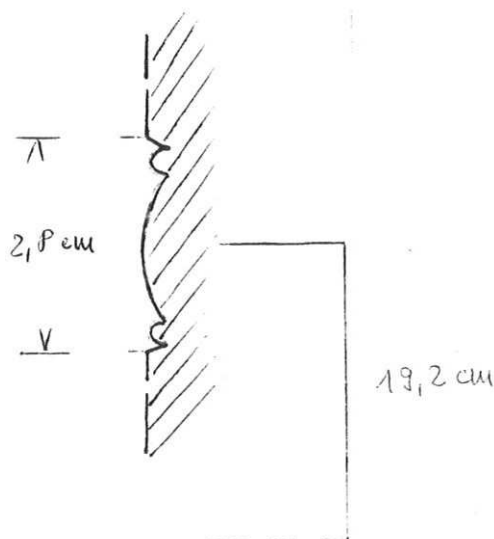
Il s'est avéré, au cours des recherches et de l'inventaire des morceaux de planches sciées, que les entrepoutres et les plafonds de l'hôtellerie du 19^e siècle cachaient au moins 7 décors différents, peints ou profilés d'intérêt divers.

Le décor le plus intéressant en vue d'une reconstitution d'un ancien plafond de l'église est le décor No 7.

1. INVENTAIRE DES DECORS TROUVES:

1. 1. 1er décor (cp. photo 1):

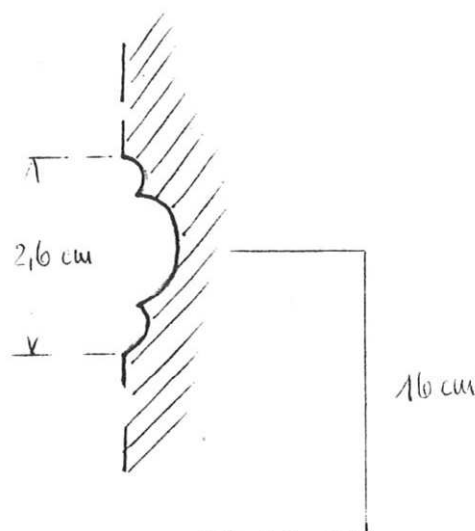
Un seul bout de planche non peinte a été trouvé. La largeur de la planche est de 24cm; le profil est large de 2,8 cm (cp. esquisse 1); la distance du milieu d'un profil à l'autre est de 19,2 cm. Il s'agit d'un décor de boiserie.



2. 2. 2ème décor (cp. ex. photo 2):

31 morceaux de planches sciées, d'une largeur de 21 cm, sans polychromie, ont été trouvées. Les planches sont en partie profilées des deux côtés, ce qui indique leur utilisation comme boiserie de paroi séparant deux pièces. Le profil est large de 2,6 cm (cp. esquisse 2), la distance du milieu d'un profil à l'autre est de 16 cm.

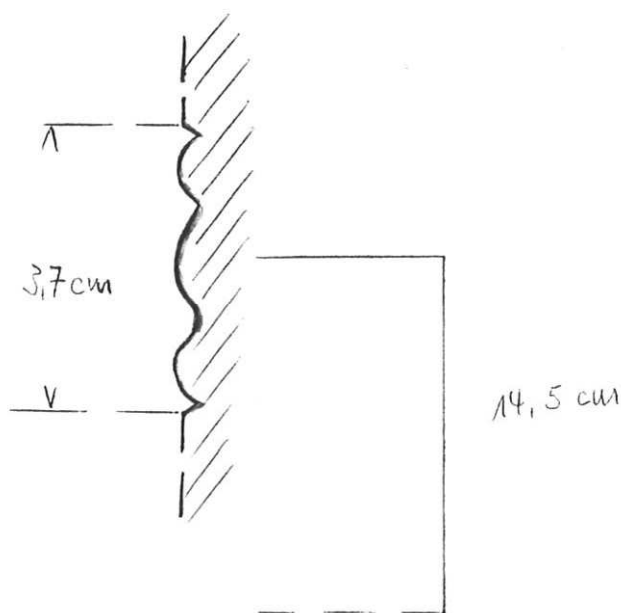
Certaines de ces planches ont été utilisées pour un cadre de porte (probablement) qui se trouve dans la façade Sud, angle Ouest de la nef, entre le premier et deuxième étage. D'autres



ont été réutilisées dans la partie Nord de la galerie longeant la façade Est de la nouvelle hôtellerie. Par leur forme, elles indiquent un profil gothique tardif. La longueur originale des planches n'a pas été recherchée.

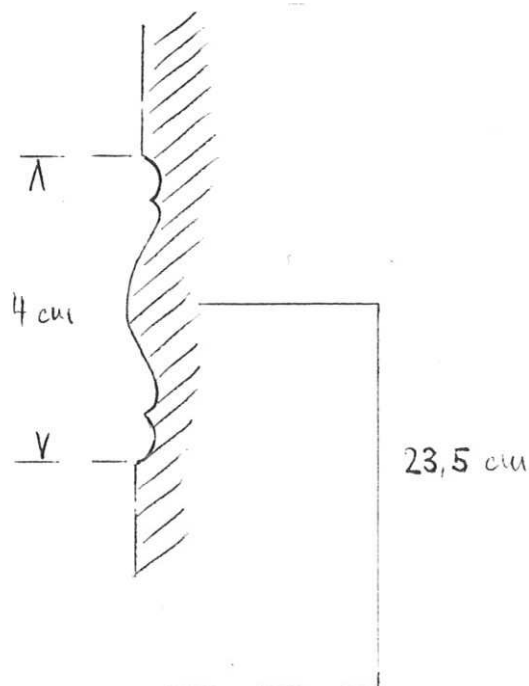
3. 3. 3ème décor (cp. ex. photo 3):

12 morceaux de planches sciées, et non polychromes, ont été trouvés. La largeur originale des planches est de 28 cm. Le profil est large de 3,7 cm (cp. esquisse 3). La distance du milieu d'un profil à l'autre est de 14,5 cm. La longueur originale des planches n'a pas été recherchée. Les planches sont munies de tenons et mortaises, ce qui indique également une utilisation comme boiserie de paroi.



4. 4. 4ème décor (cp. ex. photo 4):

11 pièces sciées, non polychromes, ont été trouvées, dont 7 sont encore en place dans les escaliers de l'ancienne hôtellerie dans la nef de l'église. La largeur des planches originales est de 36 cm, la longueur originale des planches n'a pas pu être trouvée. Le profil est large de 4 cm (cp. esquisse 4), la distance du milieu d'un profil à l'autre est de 23,5 cm. Sur les côtés, soit les tenons, soit les mortaises sont encore présents.



5. 5. 5ème décor (cp. ex. photo 5):

33 morceaux de planches de largeurs différentes ont été trouvés, dont 10 sont encore utilisés dans le deuxième étage de l'ancienne hôtellerie dans la nef de l'église. Les planches sont dotées de tenons et de mortaises. Les planches ont un fond blanc peint à la chaux; elles sont bordées d'un filet noir d'une largeur de 1cm. La distance d'un filet noir à l'autre diffère de 60cm à 70cm.

barre

6. 6. 6ème décor (cp. ex. photo 6):

36 pièces de planches sciées de longueurs différentes avec tenon et mortaise ont été trouvées. Les planches sont de largeurs variables. La longueur originale des planches n'a pas été recherchée puisque, pour être assemblées, les planches auraient dû être dégagées en grande partie de leur deuxième couche de blanc.

Les planches sont peintes avec un fond blanc en chaux, sur lequel un décor en fioriture polychrome est appliqué, semblable au décor No 7. Ce décor en fleur et lignes libres a été surpeint d'une couche blanche à la chaux.

7. 7. 7ème décor:

272 morceaux de planches de longueurs et largeurs différentes ont été déposés à l'aide d'un burin et d'un marteau. Ces planches ont pu être en grande partie assemblées d'après différents critères (madrure du bois, systématique des clous employés, décor peint, coupe de la scie, longueur présumée des lambris originaux, etc.). Le résultat donne 53 planches de longueurs différentes (= au moins 2 bouts de planches sciées s'assemblent) et 25 morceaux de planches uniques non assemblables.

Ceci laisserait présumer l'hypothèse de 78 lambris originaux, réemployés pour les entrepoutres de la transformation de 1873 dans l'ancienne nef de l'église. Toutefois, vu le nombre des planches réutilisées, il n'est pas à exclure qu'il se trouve d'autres planches sciées sur les entrepoutres, encore existantes à l'heure actuelle. De même, le nombre des planches originales non réutilisées reste naturellement inconnu. Il n'est pas à exclure non plus que, en continuant le puzzle, il serait possible d'assembler encore d'autres bouts de planches à des bouts déjà inventoriés, c'est à dire de diminuer le nombre des planches hypothétiques (78), mais la proportion du temps nécessaire par rapport au résultat peu probable ne se justifiait pas.

Le décor 6 se différencie du décor 7 dans la forme du décor, dans la façon d'assemblage des planches, puisque les planches du décor 6 sont pourvues de tenon et de mortaise. Les planches du décor 7 sont, par contre, munies d'un bord plat noirci sous l'ancien emplacement des couvrejoints. Ce noir constitue une preuve que les courants d'air passaient à travers les fentes sous les couvrejoints. Pour qu'il y ait un courant d'air, il est nécessaire d'avoir une nette différence de température entre le haut et le bas du plafond. (ce qui n'est pas le cas si le décor avait fait partie de la tribune des religieuses, car la différence de température entre le fond de l'église et le haut des tribunes est presque négligeable et les planches auraient été alors complètement noircies). Par contre, si ce décor 7 constituait le plafond de l'église, la nette différence de température attirant l'air et la crasse des bougies ou du chauffage et l'hauteur du plafond faisaient que seuls les bords des planches sous les couvrejoints noircissaient de crasse.

Donc le décor 7 constituait très probablement le plafond de l'église à la période baroque. Le décor 6 ne faisait pas partie du plafond, mais il aurait pu faire partie d'un décor à la même époque que le décor 7 (peu après 1600).

RESULTATS DE L'ASSEMBLAGE DES BOUTS DE LAMBRIS DU DECOR 7 :

LE DECOR POLYCHROME:

Sur les 53 lambris inventoriés (= au moins 2 bouts de planches s'assemblent) et les 5 morceaux représentant le bord du décor, seules 5 ne sont pas peintes en blanc. Ceci nous amène à penser qu'elles étaient probablement toutes peintes en blanc, mais que ce fond a été abrasé, disparu ou couvert pour raisons d'altérations diverses sur les 5 bouts de planches sans fond blanc visible.

Sur les 53 planches et les 5 bouts de début de planches, 31 au moins possèdent un décor floral de début ou de milieu de lambris, peint sur le fond blanc. Cette proportion élevée de décor polychrome nous prouvent que les lambris originaux n'ont pas seulement été peints en blanc, mais qu'ils ont eu une application d'un décor floral définissant début, milieu et "fin" sur la planche originale car certains bouts de lambris sont des entrepièces entre début et milieu polychromes.

Vu l'état des décors, la longueur de chaque décor floral, soit au début, soit au milieu d'une planche, n'est pas inventoriale avec certitude.

L'on peut dire au moins que la longueur d'un décor floral de début de planche varie entre 71 cm et 90 cm.

Le décor floral symétrique du milieu des planches varie dans les cas mesurables avec certitude entre 98 cm et 102 cm. L'on peut donc conclure que les planches étaient ornées d'un décor floral de début de lambris d'une moyenne de 80 cm (Cp. pl. No 1, 3 - 7, 9 - 14, 16 - 22, 26, 33, 37, 39 - 42, 44, 45, 47, 49, 50 et 55; Cp. également ex. photographique 7 - 12) et d'un décor floral symétrique du milieu de la planche d'environ 100cm de longueur (Cp. pl. No 3, 5, 6, 9 - 12, 17 - 22, 26, 39 - 42, 45, 49, 50; Cp. également ex. photographique 13 + 14).

Chaque décor floral de début et de milieu de lambris est différent et unique. Nous n'avons pas pu observer de répétitions de dessin. Un point commun de décor est à retenir: chaque planche sciée de début de lambris original est ornée d'un bandeau rouge d'environ 4 cm de largeur. Ce bandeau rouge est appliqué dans le sens de la largeur de la planche. Ceci devrait avoir son importance lors de l'assemblage des planches pour les différentes cassettes de plafond.

La technique employée pour le fond blanc est de la craie liée à une colle protéinique (colle de lapin ou autre), pour la polychromie ont été également employé des pigments liés à une colle animale, mélangée avec la craie.

LA LONGUEUR DES LAMBRIS:

La longueur des planches originales différencie. Vu la symétrie des décors (entre deux débuts de planche peints et le milieu polychrome) nous avons répertorié avec grande certitude trois longueurs de lambris :

1ère longueur (Cp. inv. planches No 12 + 22):	environ 470cm
2ème longueur (Cp. inv. planches No 9, 17 - 21):	environ 525cm
3ème longueur (Cp. inv. planches No 10 + 39):	environ 585cm

Ceci pourrait correspondre à 16, voir 18, ou 20 pieds vaudois (bernois ou neuchâtelois), soit pour la première longueur 16 pieds = 469,2112 cm (1 pied = 29,3257 cm). Pour la

deuxième longueur 18 pieds = 527,8626 cm. Pour la troisième longueur 20 pieds = 586,514 cm.

Le pied fribourgeois (de 31,35 cm) ne correspondrait pas.

La largeur originale des lambris peut différencier entre 20,5 cm et 46 cm, aussi entre lambris de même longueur (Cp. inventaire des planches). Un rétrécissement du lambris dû à la forme de l'arbre peut souvent être remarqué. La largeur et la longueur de la planche prévue n'ont pas été sciées en relation avec le rétrécissement de l'arbre: nous avons remarqué des rétrécissements non seulement sur les longues planches, mais aussi sur des planches courtes.

L'épaisseur des planches (Cp. inventaire des planches) différencie entre 2,5 cm et 4,1 cm. Là non plus, aucune régularité ou systématique n'a pu être remarquée.

LA POSITION DES CLOUS ORIGINAUX DANS LES LAMBRIS:

Presque tous les lambris contiennent des clous originaux, forgés à la main avec une tête d'un diamètre d'environ 2 cm.

Leur position exacte par rapport à la longueur des lambris originaux est pourtant difficile à situer puisque à chaque lambris manque au moins un petit bout. Beaucoup de lambris n'ont qu'un "début", alors il est difficile de savoir de quel côté la mesure du rythme des clous, c'est à dire des chevrons, doit être effectuée.

Toutes les têtes de lambris sont pourvues de clous à une distance du début de planche de 2,5 cm à 22 cm.

Un deuxième point de clouage semble se situer entre 142 cm et 168 cm (Cp. inv. des planches No. 3, 10, 22, 39), un troisième entre 207 cm et 227 cm (Cp. inv. des planches No. 6, 19 - 21, 26, 49). Un quatrième point de clouage se situe entre 430 cm et 435 cm (Cp. inv. de planche No. 10 + 21).

Ce ne sont évidemment que des résultats statistiques qui montrent relativement peu d'évidence. Mais ils pourraient indiquer deux choses:

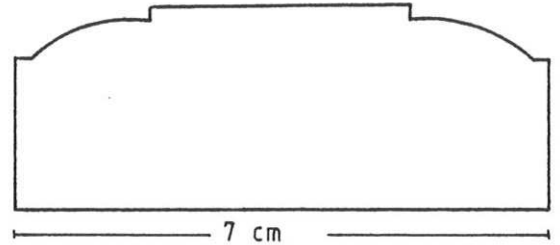
- La largeur des chevrons apposés devrait mesurer entre 20 cm et 25 cm.
- Ces mesures comparées à la mesure contemporaine, qui est le pied vaudois (= 29,3257), pourraient indiquer au moins le rythme de chevrons à 5 pieds, soit de 146,62 cm, et à 15 pieds, soit de 439,88 cm. Ces résultats correspondraient au deuxième et quatrième point de clouage. Le troisième point de clouage à environ 7 pieds = 205,27 cm nécessiterait alors un rythme de 2 pieds par chevron, soit un rythme à une distance de 58,65 cm.

Nous sommes conscients que ces résultats sont à prendre avec beaucoup de prudence.

2. INVENTAIRE DES LITEAUX PROFILES (esquisse éch. 1 : 1):

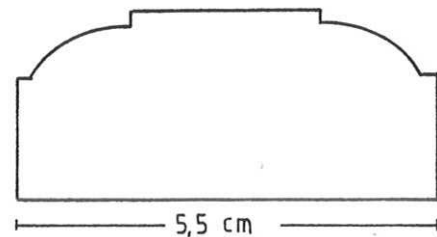
1A Liteau profilé avec polychromie de couleur ocre sur fond blanc. Deux pièces de 110 cm de longueur chacune avec un clou original. Longueur non originale.

1B Liteau profilé avec polychromie de couleur rouge sur fond blanc. Profil identique avec 1A. Deux pièces raccourcies de 158 cm et de 227 cm. Le liteau plus long n'est épais que de 1,5 cm. Plusieurs clous originaux à une distance entre 110 cm et 120 cm.

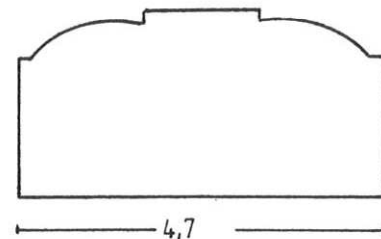


2A Liteau profilé avec polychromie de couleur ocre sur fond blanc, moins large que 1, mais identique en profil. 8 pièces raccourcies d'une longueur entre 30 cm et 258 cm et de distance de clous différente (souvent environ 90 cm).

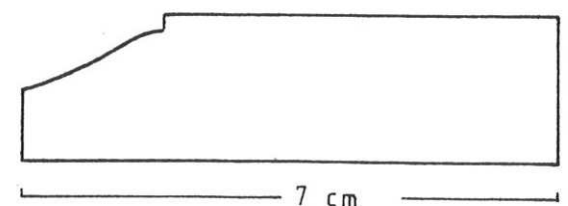
2B Liteau profilé comme 2A, mais avec polychromie rouge sur fond blanc. 2 pièces d'une longueur de 246 cm et de 184 cm.



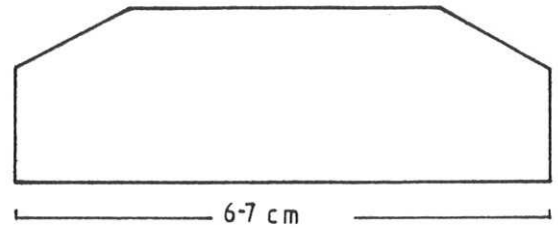
3 Liteau profilé avec polychromie de couleur ocre sur fond blanc, moins large que 1 et 2, mais identique dans le profil. 8 pièces raccourcies avec des longueurs entre 115 cm et 266 cm avec plusieurs clous originaux.



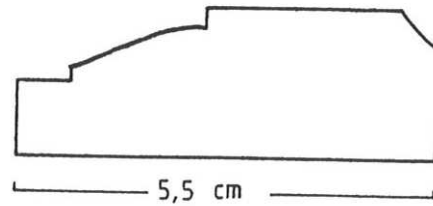
4 Liteau profilé avec polychromie rouge sur fond blanc. 1 pièce avec une longueur de 180 cm et une largeur de 7 cm. Un côté du liteau est cassé. Plusieurs clous dans un rythme irrégulier.



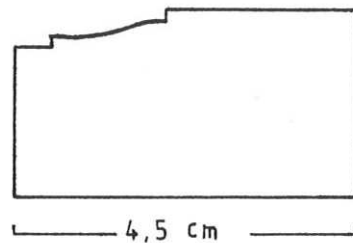
- 5 Liteau profilé avec polychromie rouge sur fond blanc. Profil très simple en forme de deux angles rabottés. 2 pièces raccourcies avec des longueurs de 140 cm et de 231 cm, en partie avec des clous anciens.



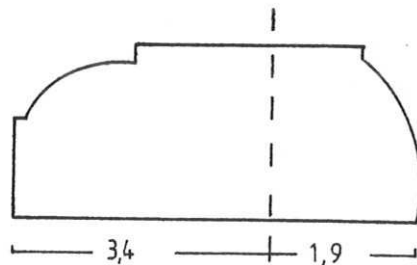
- 6 Liteau profilé sans polychromie ni fond blanc, avec deux bouts cassés, d'une longueur de 132cm.



- 7 Liteau profilé sans polychromie, sans fond blanc et sans clou ancien, d'une longueur de 115 cm.

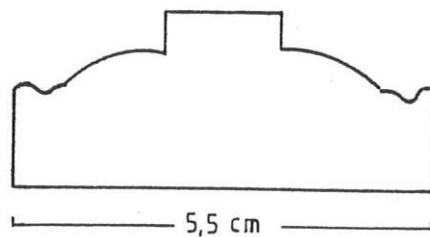


- 8A Liteau profilé, probablement sans polychromie ni fond blanc, d'une longueur raccourcie à 200 cm.



- 8B Demi-profil d'un liteau (8A), d'une longueur raccourcie à 236 cm, probablement sans polychromie ni fond blanc.

- 9 Liteau profilé, sans polychromie ni fond blanc. 2 pièces d'une longueur de 219 cm et de 280 cm. Le dernier pourrait être un liteau de longueur originale



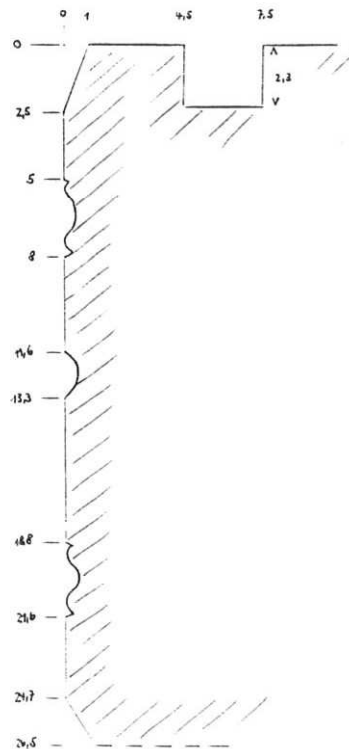
3. INVENTAIRE DES POUTRES APPARTENANT PROBABLEMENT AU DECOR 7:

Lors de l'inventaire des lambris, les poutres d'intérêt pour un plafond lambrissé ont été marquée d'un bandeau bleu avec une couleur solvable à l'eau.

Avant la dépose de ces poutres, tout ce qui peut être dit sur un éventuel plafond lambrissé est à mettre sous réserve. Leur analyse devrait apporter des réponses supplémentaires au sujet de la forme du plafond lambrissé.

Tant que ces poutres ne seront pas déposées, il ne peut être que supposé qu'elles appartiennent au plafond lambrissé baroque du décor No 7 et qu'elles ont été en partie réemployées dans la poutraison de l'hôtellerie de 1873 comme poutre porteur du plafond ou comme linteau. De même, au rez-de-chaussée de l'hôtellerie actuelle, dans la pièce à l'angle Sud-Est, une poutre profilée de la même façon que la poutre suivante a été réemployée comme linteau de fenêtre.

Nous avons étudié de plus près le cas de la poutre profilée et polychromée réemployée comme linteau de porte au premier étage de l'hôtellerie de 1873 (Cp. esquisse et photo 15). Sur la poutre a été appliqué un fond blanc, probablement à la chaux. Dans les creux du profil, une ligne serpentine a été peinte en couleur noire; sur le côté rabotté visible, des oves en couleur ocre ont été appliquées. En plus, sur le même côté donnant à l'intérieur de la pièce actuelle, un tenon profond de 2,3 cm et large de 3 cm a été remarqué. Cette poutre, ainsi que les autres poutres marquées, pourraient très bien avoir servi de poutres portantes pour les lambris du plafond baroque.



Une poutre profilée de même façon que la poutre susmentionnée a fait objet d'une analyse dendrochronologique. Il semble que la date de l'abattement de l'arbre serait de 1612, ce qui pourrait très bien correspondre au décor lambrissé No 7. Malheureusement, pour le moment, aucune information plus ample et détaillée n'est à ma disposition.

Une autre poutre a été trouvée dans le jardin (Cp. annexe). D'après le profil, il devrait s'agir d'une poutre gothique, peut-être réemployée puisqu'elle porte des restes d'une polychromie de couleur ocre sur un fond blanc.

4. CONCLUSION :

Le décor No 7 pourrait très bien constituer le plafond baroque de 1614/15. Nul doute que les lambris retrouvés avec les linteaux polychromes ocre et/ou rouge (Cp. linteaux No 1 à 3) ainsi que certaines poutres profilées et polychromées réemployées formaient un ensemble.

Avant une reconstruction théorique de ce plafond lambrissé, il reste pourtant plusieurs points détaillés à approfondir et à étudier:

- Est-ce que le rythme des lambris originaux retrouvés (de 469 cm; 527 cm; 586 cm) correspond au rythme des colonnes en chêne portant ce plafond?
- Qu'en est-t-il des linteaux de couleur rouge? Dans quel rythme ont-ils été placés sur le plafond? Ont-ils servis de profil longeant les poutres portantes ou ont-ils servis de linteaux profilés entre les lambris d'une autre cassettes? Ou des compartiments de décor limités par des linteaux profilés de couleur différente ont-ils existé?
- Les joints des lambris ont-ils été couvert uniquement de linteaux simples (ocre ou rouge) ou ont-ils été couvert de deux bases profilées coupées (Cp. inv. lit. 8A) et couvert d'un linteau profilé du genre No 1 à 3, soit d'une sorte de linteau triple à deux étages comme c'est le cas sur le berceau lambrissé de l'église de Berlens? Ou ont-ils été joints par des petites poutres en partie encore engagées dans l'ancienne hôtellerie?
- Le bandeau rouge de début de lambris polychromes était-il appliqué par dessus le linteau (simple ou triple) et/ou sur la poutre?

ANNEXE

1. Exemples des différents décors 1 - 6, photos 1 - 6
2. Exemples du décor 7, photos 7 - 14
3. Exemple d'une poutre appartenant probablement au décor 7
4. Essai de reconstitution d'une partie du plafond baroque
5. Diverses poutres inventoriées
6. Inventaire des planches du décor 7, feuilles 1 - 55

ANNEXE 1



photo 1
décor 1

boiserie

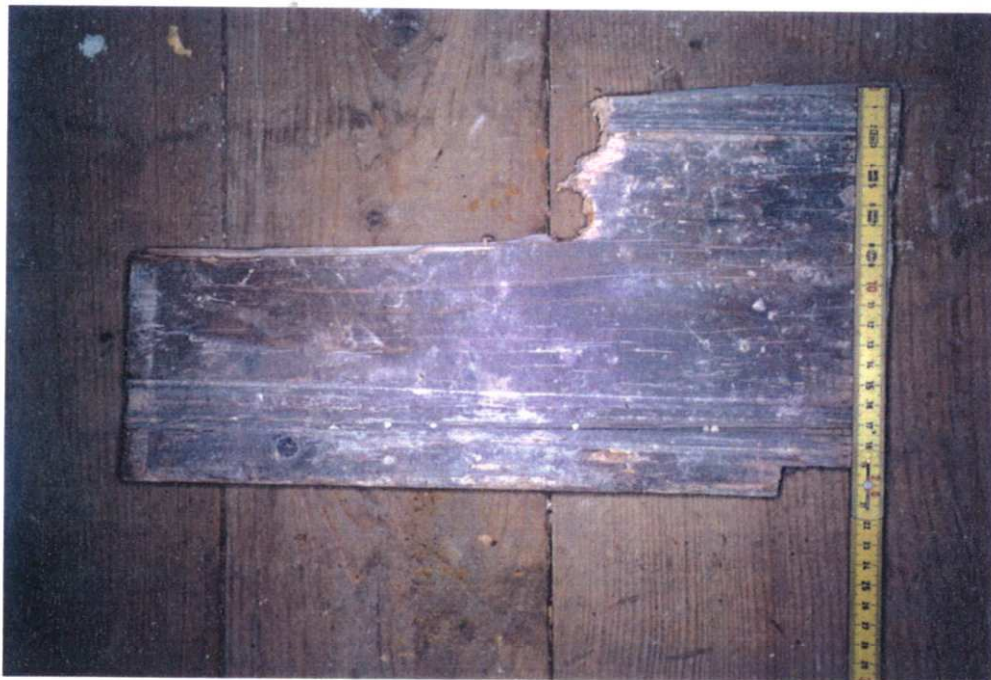


photo 2
décor 2

boiserie d'une
paroi de refend

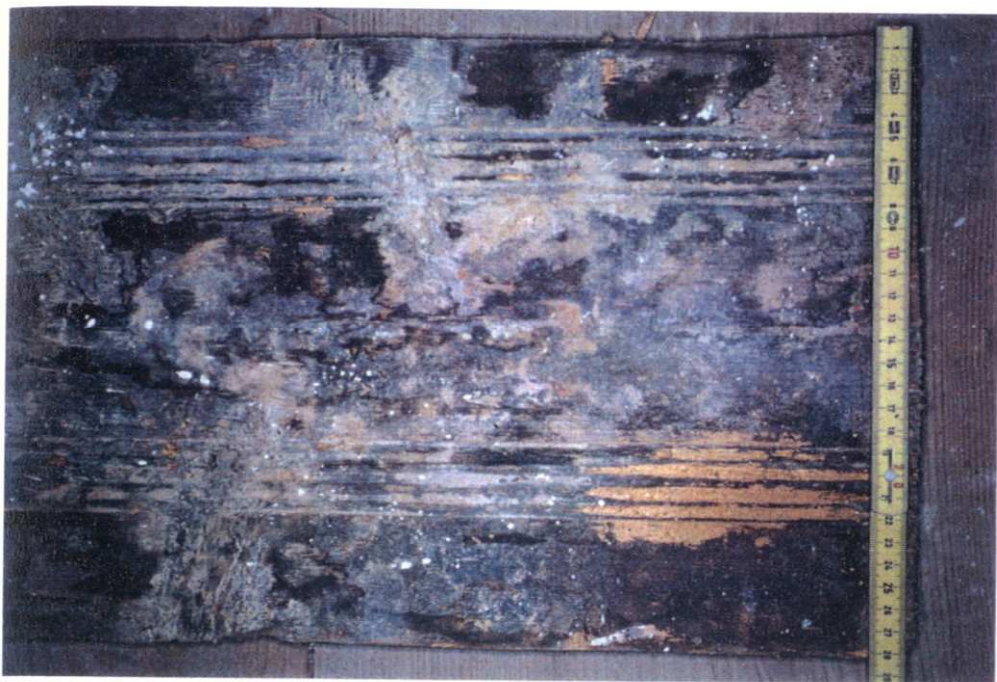


photo 3
décor 3

boiserie de
parois



photo 4
décor 4

boiseries de
parois ?



photo 5
décor 5



photo 6
décor 6
36 pièces à tenons
et mortaises
n'appartiendraient pas
au plafond (cf. t)

ANNEXE 2



photo 7 A

décor 7

272 pièces formant
53 planches, 25 pièces isolées
traces noires des couvre-joints



photo 7 B

décor 7

photo 8
décor 7



photo 9
décor 7



photo 10
décor 7





photo 11
décor 7



photo 12
décor 7



photo 13
décor 7



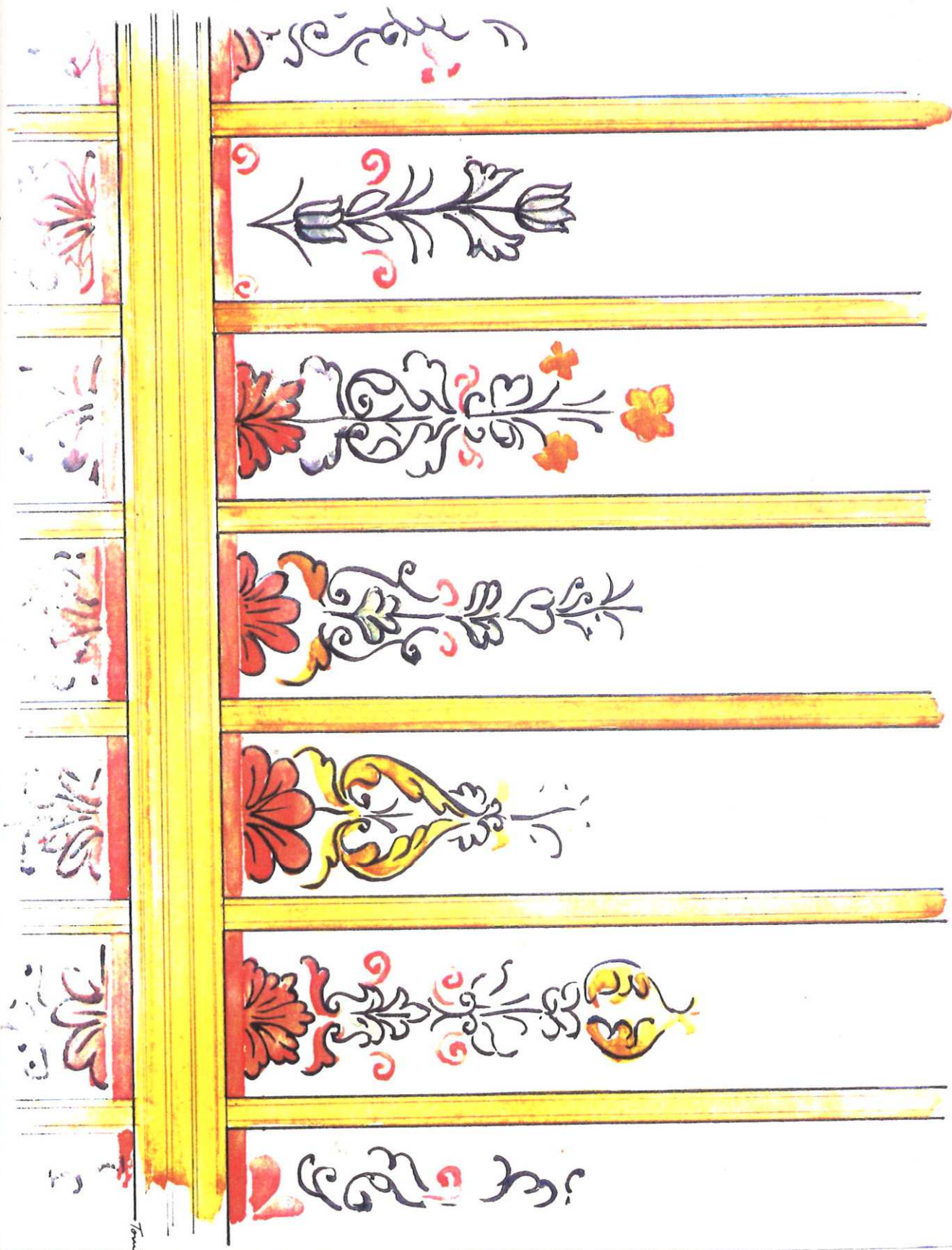
photo 14
décor 7

ANNEXE 3

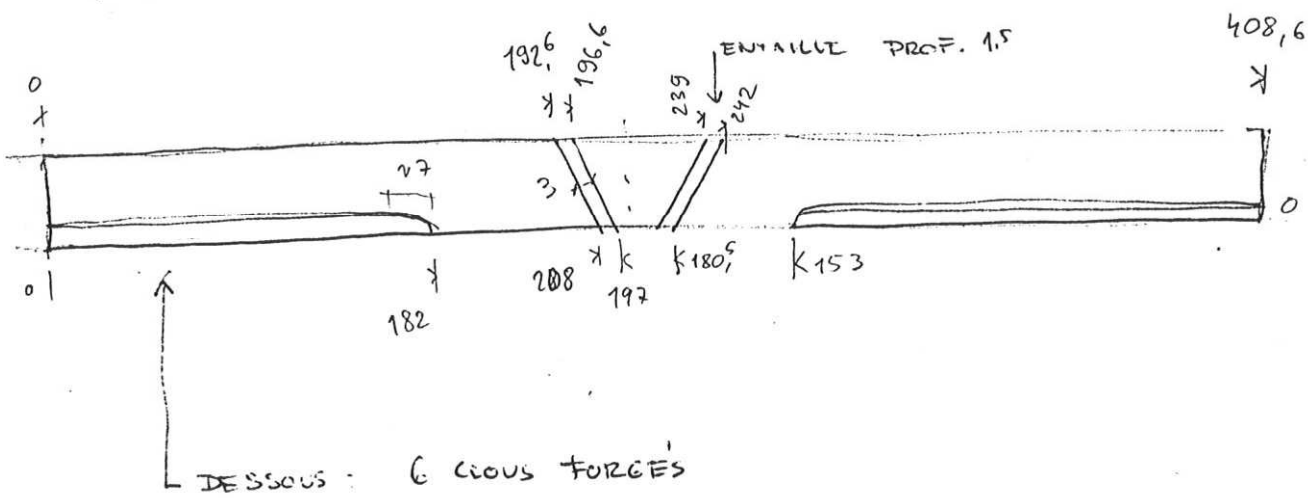
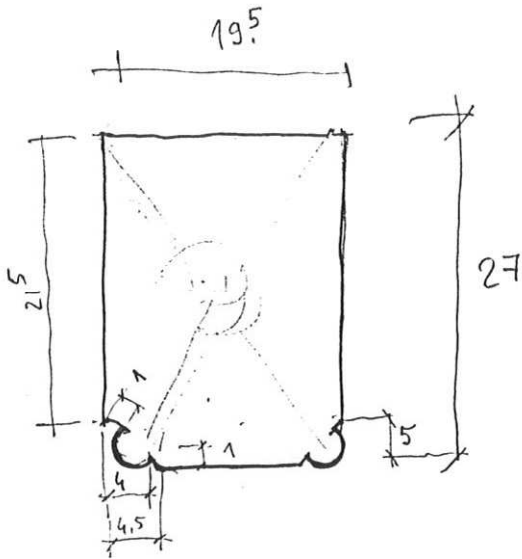


photo 15

ANNEXE 4



ANNEXE 5

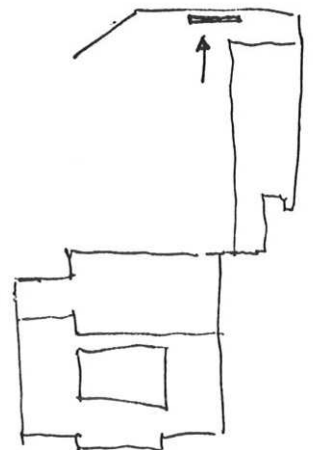


ABBAYE DE LA FILLE-DIEU, ROMONT 27.2.92
 RELEVÉ DE LA POUTRE DS. LE JARDIN

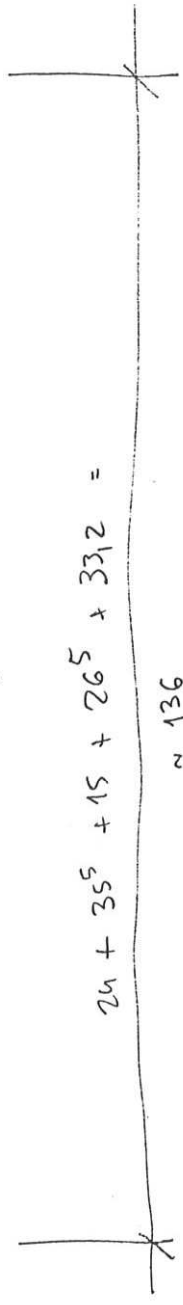
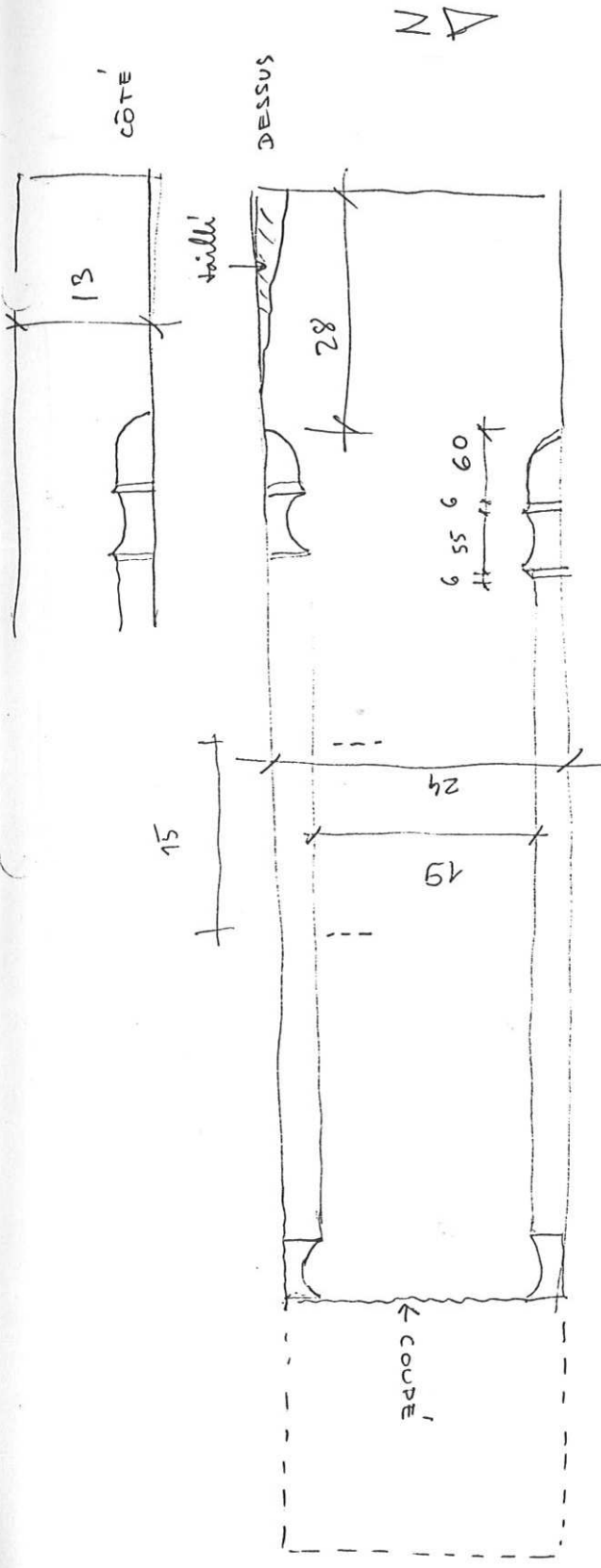
ARCHITECTES ASSOCIÉS POUR
 LA RESTAURATION DE L'ABBAYE
 DE LA FILLE-DIEU À ROMONT

MARCOT MEKULAS ENGE

Rue de Genève 87 1004 LAUSANNE



EMPLACEMENT

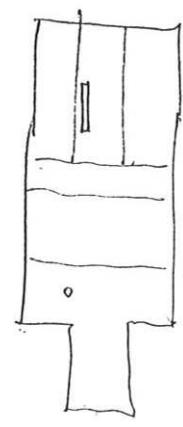


$$24 + 35 + 15 + 26.5 + 33.2 =$$

$$\approx 136$$

ABBAYE DE LA FILLE-DIEU
ROMONT 12.3.92

RELEVÉ BOIS TAILLÉ

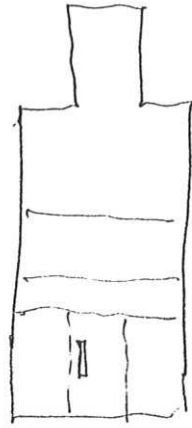
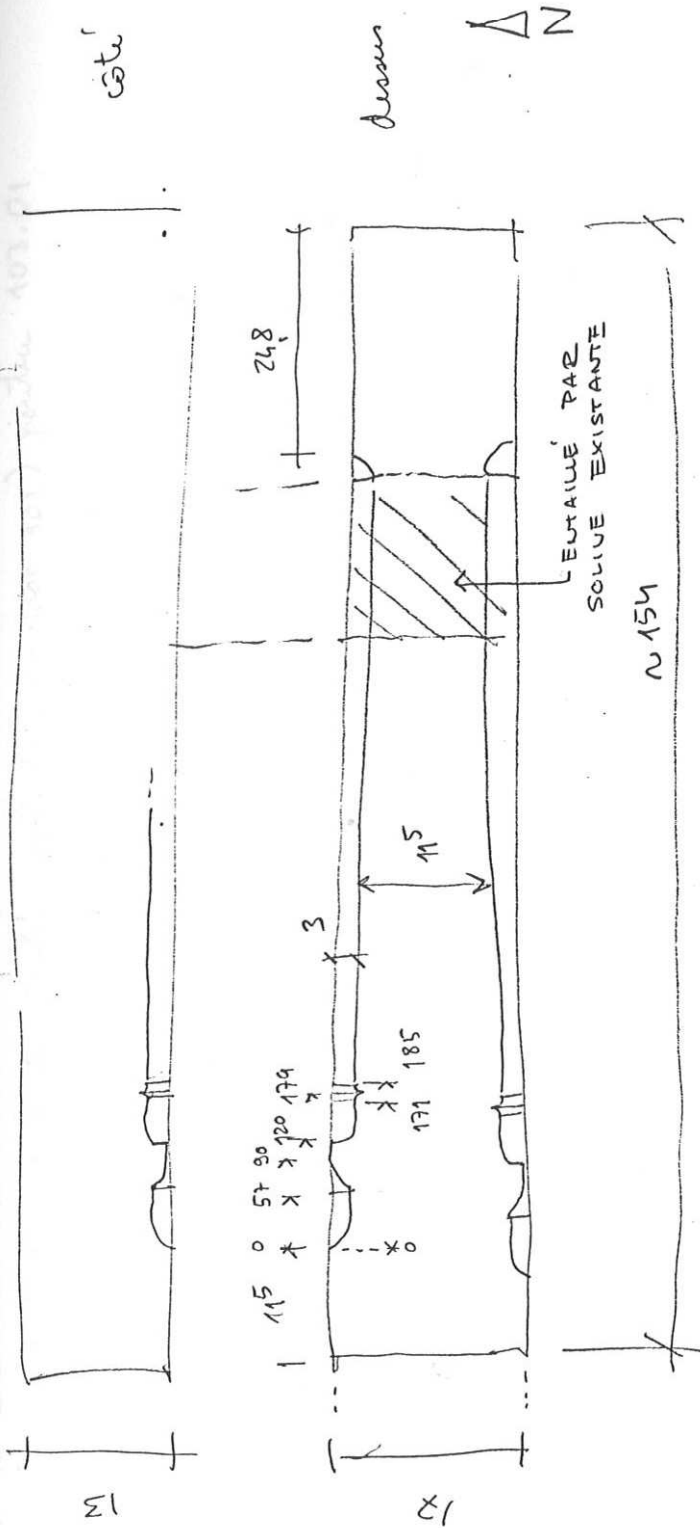


di tail

ARCHITECTES ASSOCIÉS POUR
LA RESTAURATION DE L'ABBAYE
DE LA FILLE-DIEU À ROMONT

MARGOT	MIKULAS	PAGE

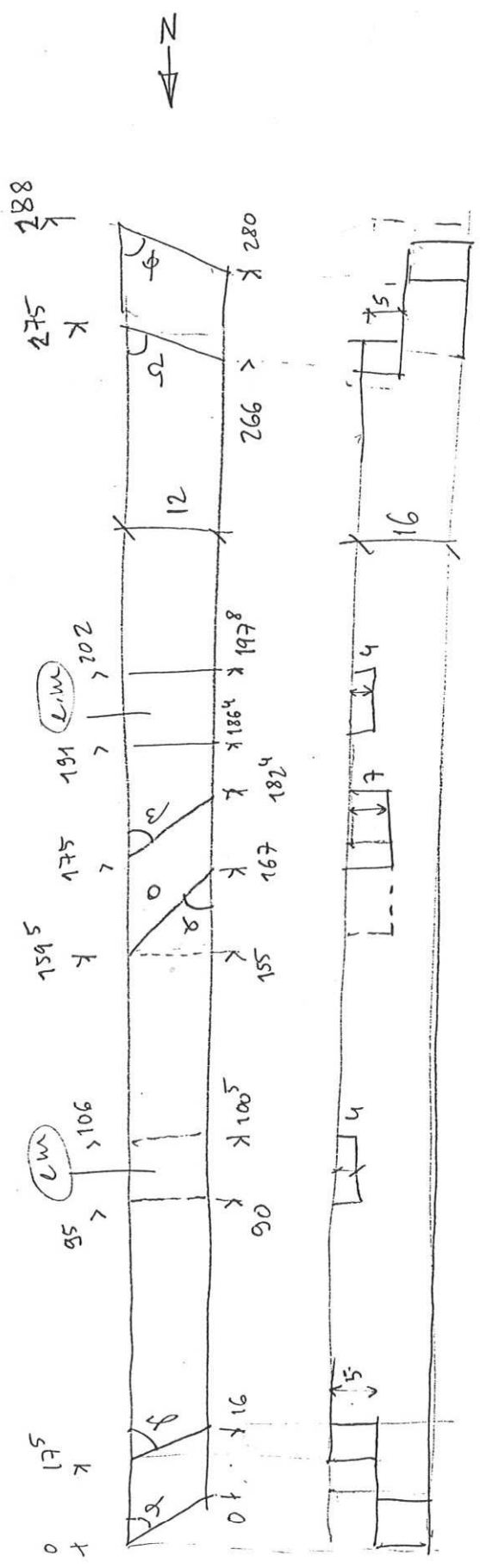
Rue de Genève 87 1004 LAUSANNE



ABBAYE DE LA FILLE-DIEU, ROMONT 12.3.92
 RELEVÉ D'UN BOIS TAILLÉ

ARCHITECTES ASSOCIÉS POUR
 LA RESTAURATION DE L'ABBAYE
 DE LA FILLE-DIEU À ROMONT
 MARGOT MIKULAS PAGE
 Rue de Genève 87 1004 LAUSANNE

ABBAYE DE LA FILLE-DIEU, ROMONT
12.3.92 relevé d'une poutre isolée (posé dans corridor 101) poutre 103.01



ARCHITECTES ASSOCIÉS POUR
LA RESTAURATION DE L'ABBAYE
DE LA FILLE-DIEU À ROMONT
MARCOT MIKULAS FIGE
Rue de Genève 87 1004 LAUSANNE

